

# Телеком Србија

Предузеће за телекомуникације а.д.

Београд, Таковска 2  
ДЕЛОВОДНИ БРОЈ: А334-457368/4-2019 А. Перић  
ДАТУМ: 16.08.2019  
ИНТЕРНИ БРОЈ:  
БРОЈ ИЗ ЛКРМ: 31  
ДИРЕКЦИЈА ЗА ТЕХНИКУ  
СЕКТОР ЗА ФИКСНУ ПРИСТУПНУ МРЕЖУ  
СЛУЖБА ЗА ПЛАНИРАЊЕ И ИЗГРАДЊУ МРЕЖЕ НИШ  
НИШ, ВОЈДОВА 11А  
ВЕЗА: ROP-VRE-28382-LOCH-2/2019

На захтев ГУ Града Врање, Одсек за урбанизам бр. 353-523/2019-08/1 од 14.10.2019.г. у име инвеститора „ЕСОСЕТАС“доо из Трговишта, са седиштем у улици 15. септембра бр. 8, на основу члана 53а, а у вези са чланом 54. Закона о планирању и изградњи („Службени гласник РС“ број 72/09, 81/09, 64/10-УС, 24/11, 121/12, 42/13-УС, 50/13-УС, 98/13-УС, 132/14, 145/14, 83/18 и 2/19), члана 11. Правилника о поступку спровођења обједињене процедуре („Службени гласник РС“ број 113/2015, 96/2016 и 120/2017), члана 8. Уредбе о локацијским условима („Службени гласник РС“ број 35/2015, 114/2015 и 117/2017) и Закона о електронским комуникацијама („Службени гласник РС“ број 44/2010, 60/2013, одлуке УС и 62/2014) и ситуације са уцртаним ТК кабловима, а у циљу заштите ТК објеката и стварања услова за реализацију планова развоја телекомуникационе мреже Телекома Србија, овим дајемо

## ТЕХНИЧКЕ УСЛОВЕ

за издавање локацијских услова за пројектовање и прикључење инвестиционог објекта: индустријског објекта за сакупљање и обраду секундарних сировина (папир и пластика), приземне спратности на делу КП бр. 10214 КО Врање 1.

### ТЕХНИЧКИ УСЛОВИ ЗА ПРОЈЕКТОВАЊЕ И ИЗВОЂЕЊЕ РАДОВА

1. Како на локацији предметног објекта нема подземних ТК објеката нема посебних услова за подземне ТК каблове.
2. Уколико на истој локацији постоје самоносиви каблови, исти се не смеју оштетити приликом извођења радова на предметном објекту.
3. Уколико је потребно измештање самоносивих каблова и стубова, Извођач-инвеститор је дужан да се благовремено обрати надлежној служби „Телекома Србија“ - Служба за мрежне операције Врање, шеф Тома Димитријевић, контакт телефон 017/417-081. Трошкове евентуалног измештања сноси Извођач-инвеститор.
4. Уколико приликом извођења радова дође до оштећења самоносивих каблова и стубова трошкове оправке оштећења сноси извођач-инвеститор

### ТЕХНИЧКИ УСЛОВИ ЗА ПРИКЉУЧЕЊЕ ОБЈЕКТА НА ПОСТОЈЕЋУ ТК МРЕЖУ

#### I Технички услови за пројектовање унутрашњих ТК инсталација

1. Телекомуникационе инсталације у предметном објекту, као и прикључак истих на претплатничку мрежу Телекома Србија, извести по важећим стандардима ИСО/ИЕЦ. Трошкови изградње ТК инсталација падају на терет инвеститора, у складу са Законом о телекомуникацијама Републике Србије.

#### Бакарна приступна мрежа

2. За прикључење пословног објекта на бакарну ТК мрежу инсталације планирати и урадити у свим пословним јединицама објекта, кабловима *TI DSL (60) 58 2x2x0.6 GE*, и довести их до места предвиђеног за ТК концентрацију.
3. Концентрацију ТФ инсталација предвидети и урадити у ИТО (инсталациони телефонски орман) одговарајуће величине који треба уградити у приземљу објекта. У ИТО инсталацију завршити на прикључне реглете типа КРОНЕ тако да редослед парица одговара редоследу нумерације будућих телефонских прикључака. На страни корисника инсталацију завршити на телефонским утичницама.

#### Оптичка приступна мрежа

2. За прикључење пословног објекта на оптичку ТК мрежу потребно је предвидети израду инсталација оптичким кабловима са мономодним влакнима по ITU-TG.657A стандарду са LSHF омотачем, до места предвиђеног за ТК концентрацију.
3. Концентрацију ТК инсталација планирати на приступачном и безбедном месту у приземљу објекта где ће бити уграђен ОДО (оптички дистрибутивни орман).
4. Полагање инсталационих каблова, планирати у цеви минималног пречника Ø16 мм за хоризонтални развод у зиду, односно цеви минималног пречника Ø40 мм за вертикални развод у зиду.
5. До планираног места концентрације ТК инсталација довести уземљење, полагањем кабла за уземљење пресека 16 мм<sup>2</sup> на здружени темељни уземљивач зграде.

### **II Прикључење планираног објекта на ТК инфраструктуру**

За прикључење новопланираног објекта потребно је изградити следеће:

6. Од планираног места концентрације ТК инсталација у ИТО, односно ОДО у приземљу објекта, до границе грађевинске парцеле са улицом односно до најближег места за прикључење објекта на постојећу ТК инфраструктуру, потребно је положити **једну ПЕ цев Ø 40мм**. Наведена цев се полаже у ров дубине 0,8 м и треба да буде проходна у целој дужини, без тачке прекида.
7. Полагање приводног бакарног или оптичког кабла до предметног објекта обавеза је Телекома Србија. Каблови ће кроз парцелу инвеститора бити положени кроз положене цеви које ће изградити инвеститор објекта.
8. Након испуњења горе наведених услова, инвеститор – извођач радова је обавезан да званичним дописом обавести предузеће „Телеком Србија“ а.д., Служба за планирање и изградњу мреже Ниш, Улица Вождова бр.11 Ниш, да су радови завршени. У допису доставити име и број телефона овлашћеног лица за контакт и навести број и датум издавања услова за израду техничке документације које је издало предузеће „Телеком Србија“ а.д. На основу тога ће представници предузећа „Телеком Србија“ заједно са представником инвеститора – извођача радова, извршити контролу да ли су радови изведени према техничким прописима и упутствима ових услова за израду техничке документације, односно извршити прикључење пословног објекта на постојећу ТК мрежу.



За сва евентуална обавештења у вези издатих Улова можете се обратити Предузећу за телекомуникације „Телеком Србија“ а.д., Служба за планирање и изградњу мреже Ниш, одељење у Врању, контакт телефон 017/423-240.

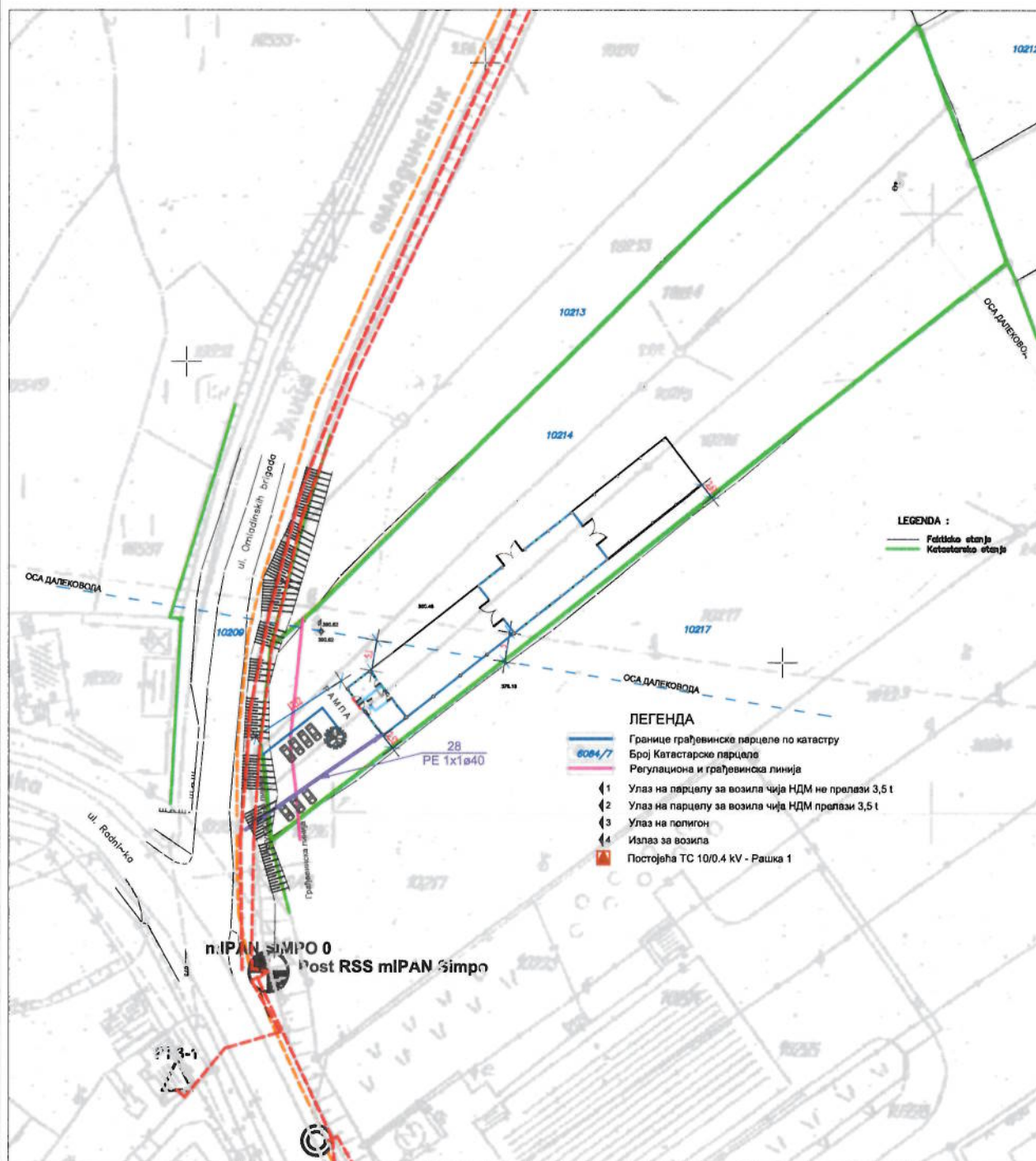
Прилог: 1. Ситуациони план са уцртаном постојећом ТК инфраструктуром  
2. Рачун

Шеф службе за планирање и изградњу мреже Ниш



---

Маја Мрдаковић - Тодосијевић, дипл.инж.



## Легенда :

- Подземни телефонски каблови
- ▽ Орман - унутрашњи извод
- ⊙ Извод на стубу
- Постојећи прелаз Пе и ПВЦ цеви
- Оптички кабл
- Пе цеви Ф40мм које треба положити
- ⊙ Post RSS mIPAN Simpo

Обрадио :

А. Перић

15.10.2019.

Шеф службе  
за планирање и изградњу мреже Ниш

Маја Мрдаковић Тодосијевић дипл. инж.